

Canon

# 入门指南

使用说明书

imageCLASS

L B P 2 5 3 d w

L B P 2 5 2 d w

L B P 2 5 1 d w

激光打印机

 请首先阅读本使用说明书。

在使用本产品之前，请务必先仔细阅读本使用说明书。请务必保留备用。请在充分理解内容的基础上，正确使用。

# 目录

重要安全指示	2	通过有线局域网连接	10
安装打印机	4	通过 USB 电缆连接	11
关于随附手册	8	通过无线局域网连接	11
导航菜单和文本输入方法	8	设置无线局域网	11
连接电源线, 打开电源	9	设置纸张尺寸和类型	13
指定初始设置	9	清除卡纸	14
选择本机的连接方法	9	更换墨粉盒	15
选择连接方法: 通过无线局域网或其它方法	10		

**重要安全指示** 本手册仅介绍安装和电源的警告和注意事项, 还务必阅读随附 CD-ROM/DVD-ROM 包含的电子手册 (HTML 手册) 中介绍的“重要安全说明”。

**警告** 表示有关操作的警告。如果没有正确执行相关操作, 可能会导致死亡或人身伤害。为安全使用本机, 务必注意这些警告提示。

**注意** 表示有关操作的注意事项。如果没有正确执行相关操作, 可能会导致人身伤害。为安全使用本机, 务必注意这些注意提示。

## 安装

**警告**  
请勿安装在可能会造成火灾或触电的位置

通风槽被堵塞的位置 (过于靠近墙壁、床、沙发、地毯或类似物体) / 潮湿或多尘的位置 / 会受到阳光直射的位置或室外 / 会受到高温影响的位置 / 会受到明火影响的位置 / 酒精、油漆稀释剂或其他易燃物附近

### 其他警告

- 请勿将未经许可的电缆连接到本机, 否则可能会导致火灾或触电。
- 请勿将项链和其他金属物或装满液体的容器放在本机上。如果异物与本机内部的电气部件接触, 可能会导致火灾或触电。
- 请勿在医疗设备附近使用。本机发射的无线电波可能会干扰医疗设备, 从而可能会导致故障并导致事故。
- 如果任何异物掉入本机, 请拔掉电源插座上的电源线插头, 并联络当地授权 Canon 经销商。

**注意**  
请勿安装在以下位置

本机可能会掉落或翻倒, 造成人身伤害。

- 不稳定的位置 / 会受到振动影响的位置

### 其他注意

- 搬运本机时, 请按照本说明书中的说明进行操作。如果搬运不当, 本机可能会翻倒, 造成人身伤害。
- 安装本机时, 注意不要让手夹在本机和地面或墙壁之间。否则可能会导致人身伤害。

 (“仅适用于海拔2000m及以下地区安全使用”), 为根据GB4943.1-2011进行的标注。

根据型号不同, 部分产品上没有上述标志。

## 电源


- 警告**
- 只能使用符合指定电压要求的电源。否则可能会导致火灾或触电。
  - 请勿使用非提供的电源线, 否则可能会导致火灾或触电。
  - 请勿修改、拉扯、强行弯折或进行可能会损坏电源线的任何其他行为。请勿将重物压在电源线上。电源线损坏可能会导致火灾或触电。
  - 请勿用湿手插入或拔出电源线插头, 否则可能会导致触电。
  - 请勿将延长线或多插头接线板用于本机。否则可能会导致火灾或触电。
  - 请勿缠绕电源线或将其打结, 否则可能会导致火灾或触电。
  - 请将电源线插头完全插入电源插座。否则可能会导致火灾或触电。
  - 雷雨期间, 请将电源线插头从电源插座中完全拔出。否则可能会导致火灾、触电或本机损坏。

**注意**

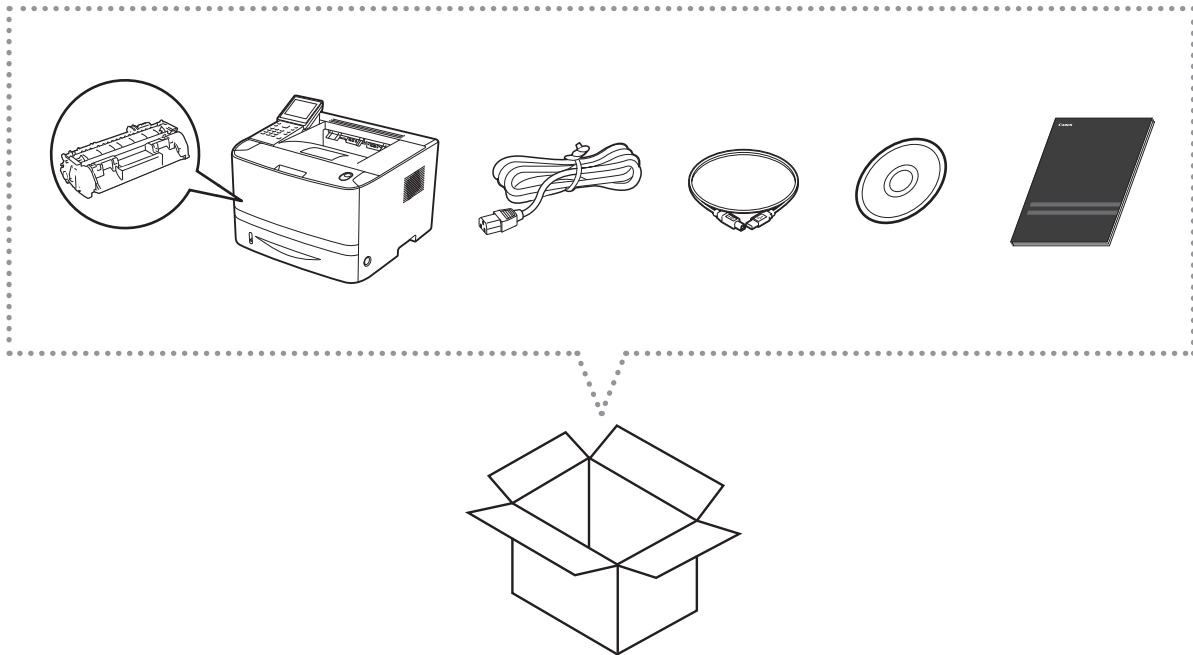
- 请勿在本机所连的电源插座附近形成障碍, 以便在紧急情况下可以快速拔出电源插头。

**警告**

- 为了避免造成人身伤害或损坏打印机并了解相关法律信息, 在使用打印机之前, 务必仔细阅读随附CD-ROM/DVD-ROM 包含的电子手册中的“法律声明”和“重要安全说明”。

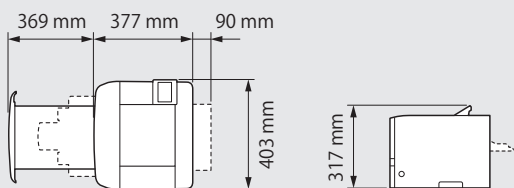
 (“仅适用于非热带气候条件下安全使用”), 为根据GB4943.1-2011进行的标注。

# 安装打印机

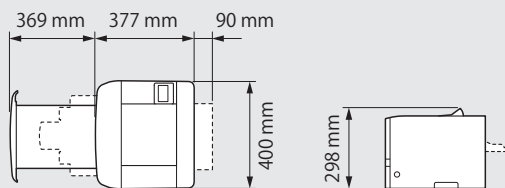


## 安装要求

LBP253dw



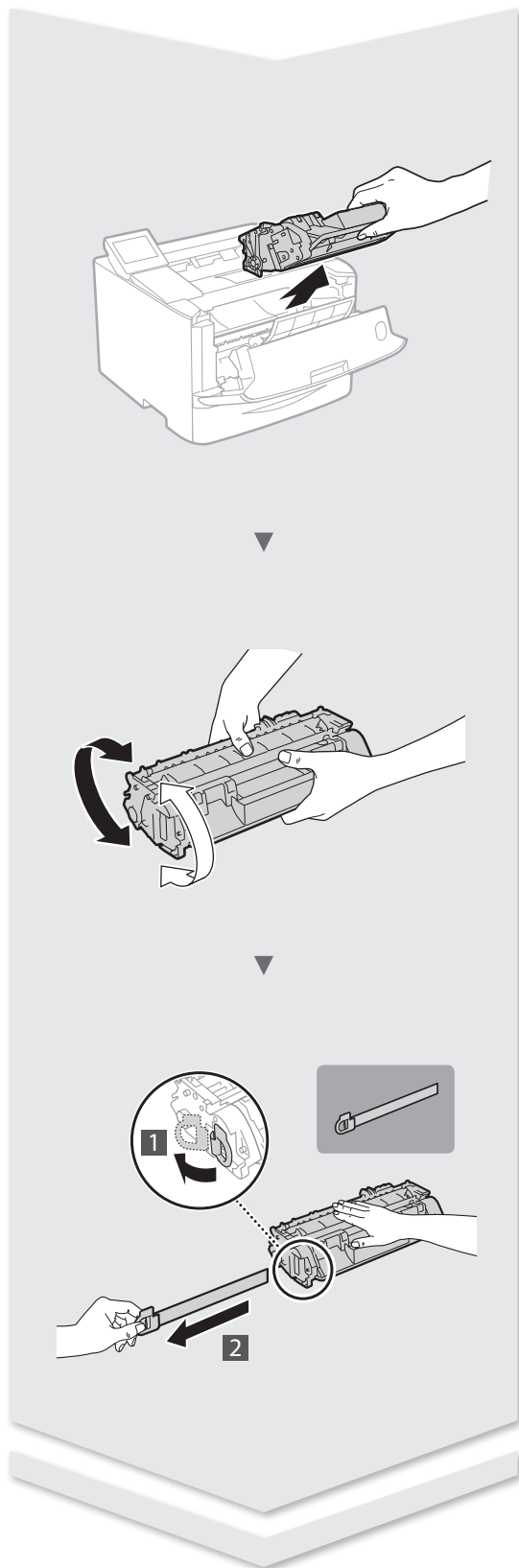
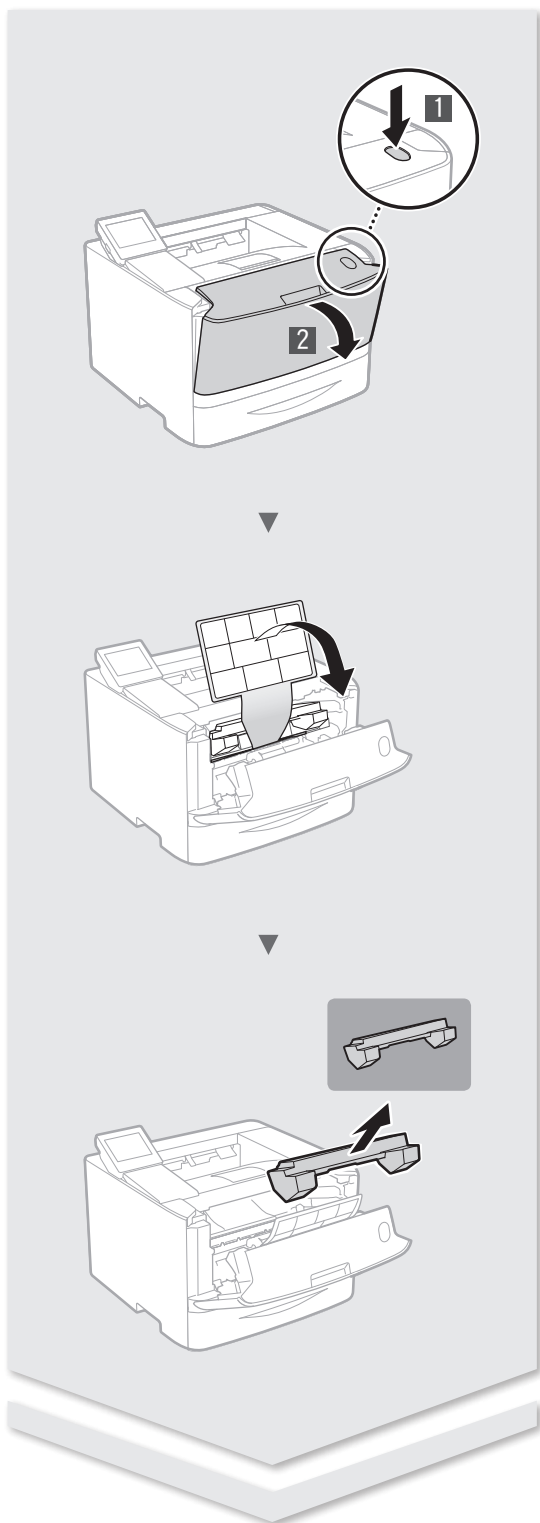
LBP252dw/LBP251dw

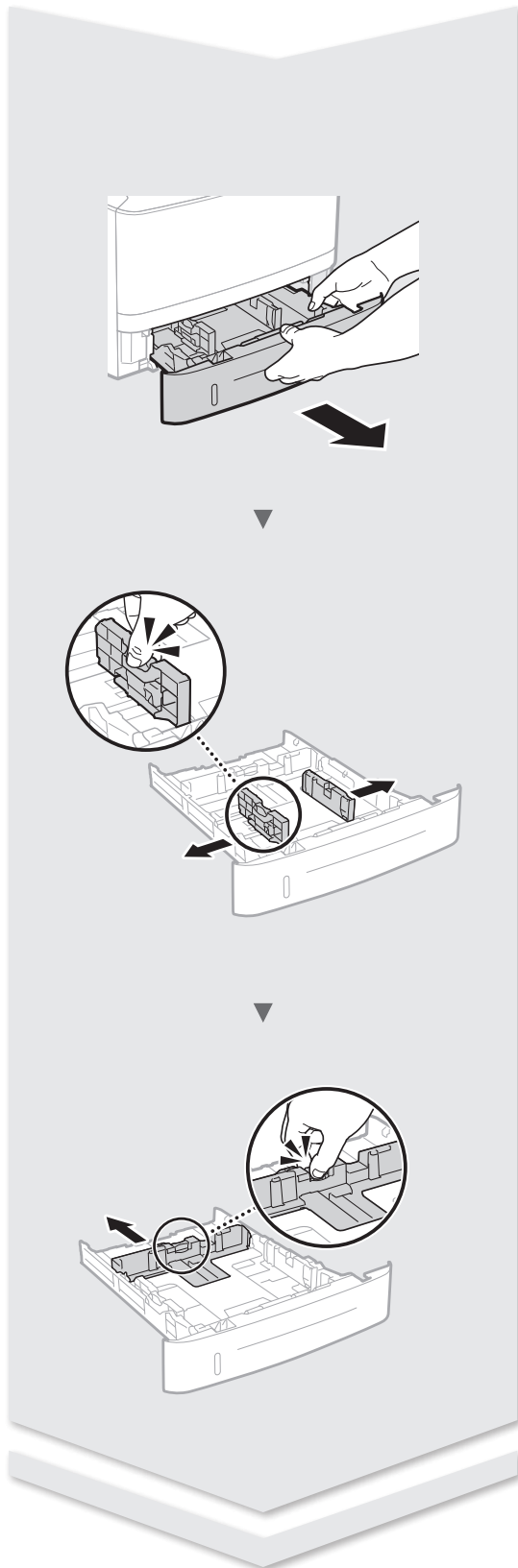
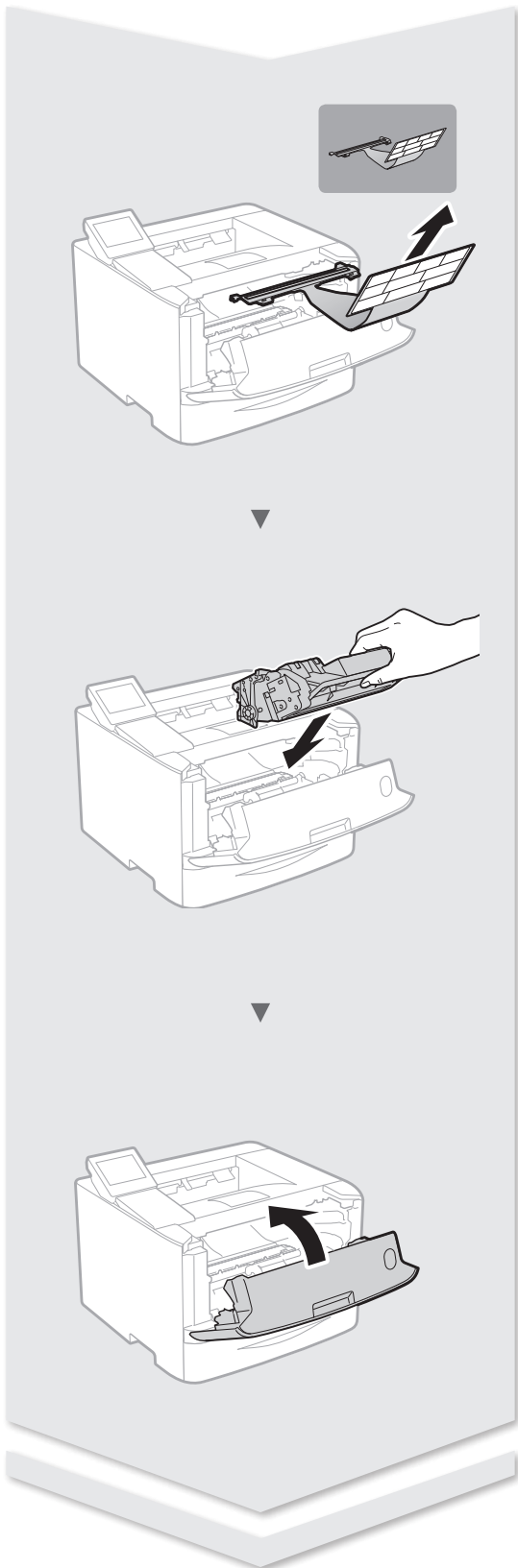


# 安装打印机

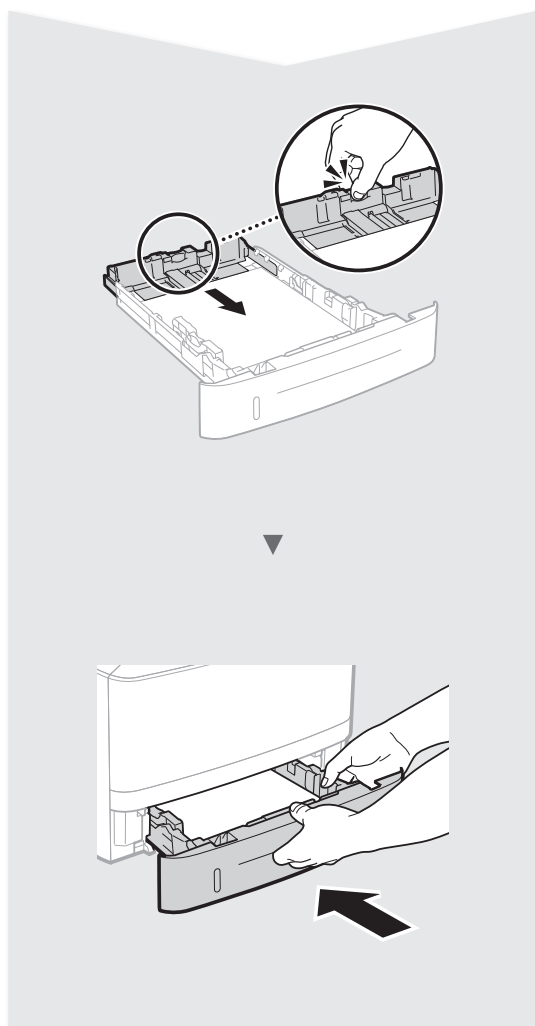
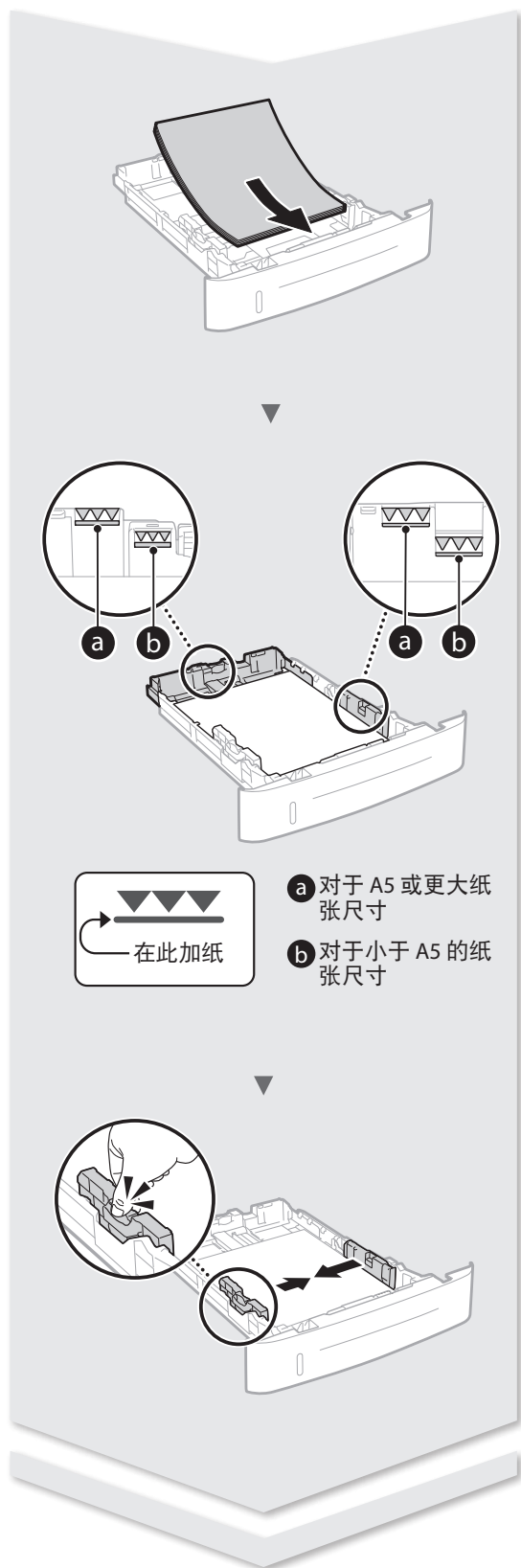


取出所有胶带。

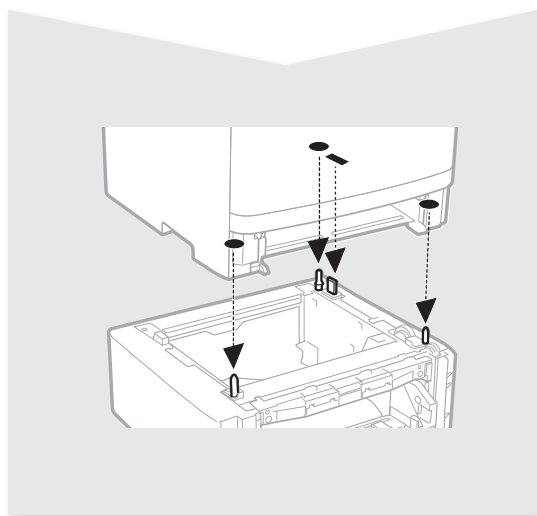
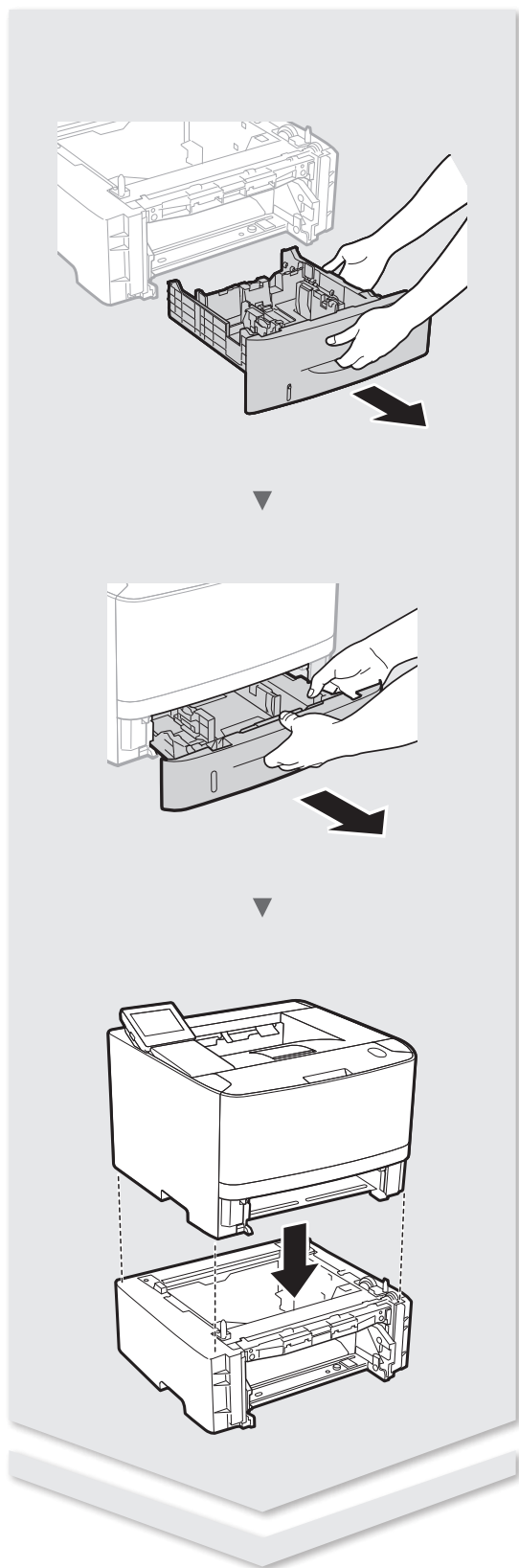




# 安装打印机



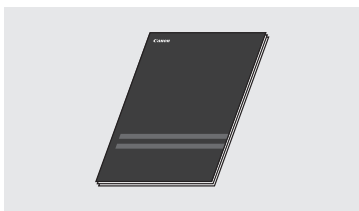
# PF-44 500页进纸盒(选件)



## 关于随附手册

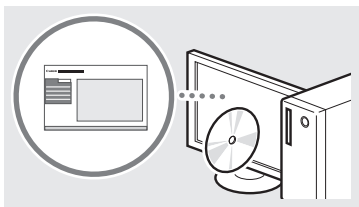
### ① 入门指南（本手册）：

请先阅读本手册。本手册介绍本机的安装、设置和注意事项。



### ② 打印机驱动程序安装指南（随附的 DVD-ROM）：

本手册介绍软件安装。



### ③ 电子手册（随附的 DVD-ROM）：

本电子手册按主题分类，便于轻松查找所需信息。



### 从 DVD-ROM 查看电子手册

1 将随附的 DVD-ROM 插入计算机\*。

2 单击 [手册]。

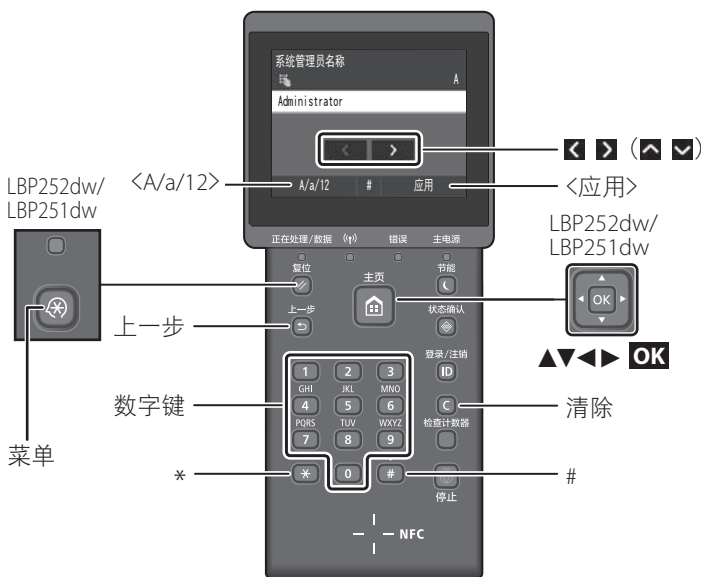
3 单击 [电子手册]。

\* 如果显示 [自动播放]，则单击 [运行 Mlnst.exe]。

† 视使用的操作系统而定，可能会出现安全保护信息。

† 如果已将随附 DVD-ROM 插入计算机，未显示 [手册]，请取出 DVD-ROM 再重新插入。

## 导航菜单和文本输入方法



### 导航菜单

在菜单项中选择项目或移动光标

#### LBP253dw

轻触可选择项目。按下 **↩** 可返回上一个画面。

#### LBP252dw/LBP251dw

使用 **▲** 或 **▼** 选择项目。按下 **OK** 或 **▶** 进入下一层次。按下 **↩** 或 **◀** 返回上一层次。

### 设置确认

#### LBP253dw

轻触该项目。但是出现 **<应用>** 时，则轻触 **<应用>**。

#### LBP252dw/LBP251dw

按下 **OK**。但是显示屏上出现 **<应用>** 时，则选择 **<应用>**，然后按下 **OK**。

### 文本输入方法

#### 更改输入模式

要更改输入模式，请轻触 **<A/a/12>** 或按下 **\***。

输入模式	可用文本
<A>	大写字母和符号
<a>	小写字母和符号
<12>	数字

#### 输入文本、符号和数字

用数字键或 **#** 输入。

#### 移动光标（输入空格）

轻触 **◀** 或 **▶**，或者按下 **[◀]** 或 **[▶]** 可移动光标。要输入空格，请将光标移至文本末尾，然后轻触 **▶** 或按下 **[▶]**。

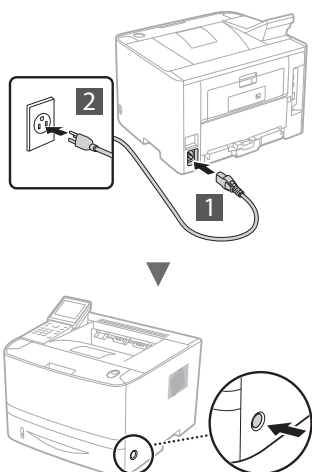
#### 删除字符

按下 **C**。按住 **C** 删除所有字符。

	输入模式： <b>&lt;A&gt;</b>	输入模式： <b>&lt;a&gt;</b>	输入模式： <b>&lt;12&gt;</b>
<b>1</b>	@ . - _ /		1
<b>2</b>	ABC	abc	2
<b>3</b>	DEF	def	3
<b>4</b>	GHI	ghi	4
<b>5</b>	JKL	jkl	5
<b>6</b>	MNO	mno	6
<b>7</b>	PQRS	pqrs	7
<b>8</b>	TUV	tuv	8
<b>9</b>	WXYZ	wxyz	9
<b>0</b>	(不可用)		0
<b>#</b>	(空格) - . * # ! , ; : ^ ` _ = /   ' ? \$ @ % & + \ ` ( ) [ ] { } < >		(不可用)



## 连接电源线，打开电源



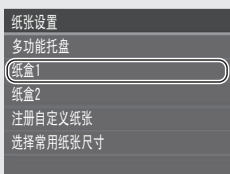
- ⚠ 此时请勿连接 USB 电缆。安装软件时再连接。

### 介绍操作说明的原则

本入门指南使用 LBP253x 的画面插图介绍操作说明。

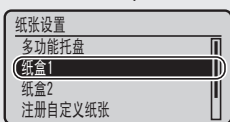
在下列一些操作说明中，例如“选择……”，执行的操作可能因机型而异。

#### ● LBP253dw



轻触操作说明所指的项目。

#### ● LBP252dw/LBP251dw



使用 [▲]、[▼]、[◀] 或 [▶] 选择操作说明所指的项目，然后按下 **OK**。

## 指定初始设置

首次打开电源时，请按照画面上的说明操作。有关导航菜单及如何输入数字的详细信息，请参阅第 8 页的“导航菜单和文本输入方法”。

### ● 完成从语言开始到日期和时间的设置

按照画面上的说明操作，设置语言、地区、时区、日期和时间。



### ● 设置远程用户界面 PIN

可设置访问远程用户界面的 PIN。通过仅允许具有访问权限的用户使用本机，防止本机被未经授权访问。

要稍后指定设置，请参阅电子手册中的“设置远程用户界面 PIN”。

- ➔ 电子手册“设置远程用户界面 PIN”
- ➔ 电子手册“设置系统管理员识别码”



## 选择本机的连接方法

### ● 通过有线局域网连接

可将本机连接至有线路由器。使用局域网电缆将本机连接至有线路由器（访问点）。



- † 通过电缆或无线方式将计算机连接至路由器。
- † 确定路由器中有连接本机和计算机的可用端口。
- † 准备好 5 类局域网电缆或更高级双绞线电缆。

### ● 通过 USB 电缆连接

可使用 USB 电缆将本机连接至计算机。

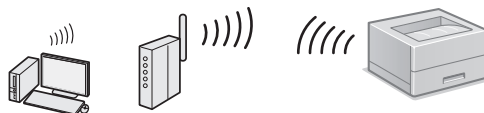


- † 确定使用的 USB 电缆有以下标记。



### ● 通过无线局域网连接

可将本机连接至无线路由器\*。因为以无线方式连接，所以无需局域网电缆。



- \* 需要支持 IEEE802.11b/g/n 的无线路由器（访问点）。

- † 通过电缆或无线方式将计算机连接至路由器。

## 检查路由器是否有按钮

视所用路由器（访问点）而定，从下列两种方法选择。

- 有按钮。
- 如果路由器（访问点）有按钮，或者路由器上有标记，则可轻松设置。
- 无按钮。
- 如果路由器（访问点）上没有按钮，则可以手动选择 SSID 并完成设置。



### 注释

如果要通过无线网络连接安装新设备，可在 URL: [www.usa.canon.com/WirelessHelp](http://www.usa.canon.com/WirelessHelp) 找到一步步说明的视频和书面指南，帮助您完成步骤。查看这些指南可确保顺利将设备安装到现有无线环境中。

### • 直接连接

将移动设备以无线方式直接连接至本机，而无需通过无线局域网路由器（或访问点）的路由功能

- ☉ 电子手册“可以方便地配合移动设备使用”►“连接至移动设备”►“进行直接连接（访问点模式）”

## 选择连接方法： 通过无线局域网或其它方法

是否使用无线局域网连接计算机？  
可稍后配置这些设置。

是 否

有按钮。

- ☉ 从“按钮模式”（第 11 页）的第 4 步开始。

无按钮。

- ☉ 从“手动设置访问点”（第 12 页）的第 4 步开始。

通过有线局域网连接至计算机。

- ☉ 进入“通过有线局域网连接”（第 10 页）。

通过 USB 电缆连接至计算机。

- ☉ 进入“通过 USB 电缆连接”（第 11 页）。

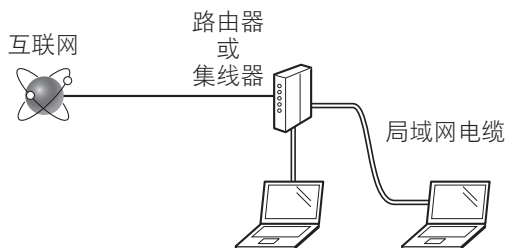
稍后通过无线局域网连接至计算机。

- ☉ 进入“通过无线局域网连接”（第 11 页）。

否

## 通过有线局域网连接

### 设置前检查



### 使用局域网电缆正确连接计算机和路由器了吗？

有关详细信息，请参阅所用网络设备的使用说明书，或联系网络设备的制造商。

### 电脑上的网络设置是否已完成？

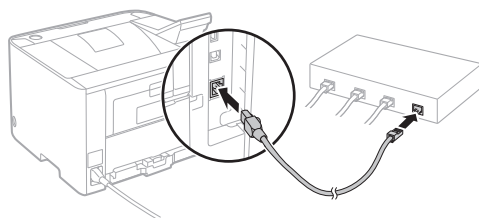
如果未正确配置计算机，即使完成下列设置后也可能无法使用有线局域网连接。

### 注释

- 不能同时连接有线局域网和无线局域网。另外，本机默认设置为“有线局域网”。
- 连接至未安全保护的的网络环境时，您的个人信息可能会被披露给第三方，请小心使用。
- 如果在办公室通过局域网连接，请联系您的网络管理员。

## 通过有线局域网连接

### 1 连接局域网电缆。



IP 地址将在 2 分钟内将自动配置。如果要手动设置 IP 地址，请参阅下列项目。

- ☉ 电子手册“网络”►“连接至网络”►“设置 IP 地址”

### 2 使用随附 DVD-ROM 安装驱动程序和软件。

- ☉ 请参阅“有关安装步骤的详细信息：”（第 13 页）。
- ☉ 进入“更换墨粉盒”（第 15 页）。

## 通过 USB 电缆连接

安装本机随附 DVD-ROM 上的驱动程序和软件。

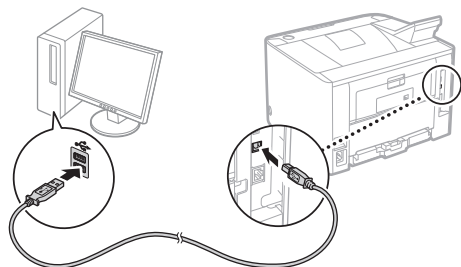
### 注释

如果安装前连接了 USB 电缆，请先拔出 USB 电缆，然后重新安装。

1 使用用户软件及手册 DVD-ROM 安装驱动程序和软件。

⊕ 请参阅“有关安装步骤的详细信息：”（第 13 页）。

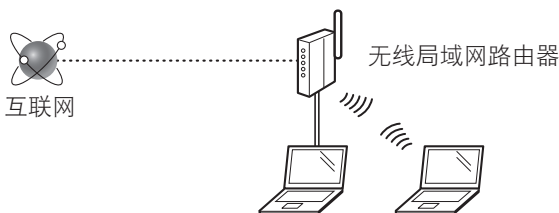
2 连接 USB 电缆。



⊕ 进入“更换墨粉盒”（第 15 页）。

## 通过无线局域网连接

### 设置前检查



是否使用局域网电缆或无线局域网将计算机正确连接到路由器（访问点）？

有关详细信息，请参阅所用网络设备的使用说明书，或联系网络设备的制造商。

电脑上的网络设置是否已完成？

如果未正确配置计算机，即使完成下列设置后也可能无法使用无线局域网连接。


### 注释

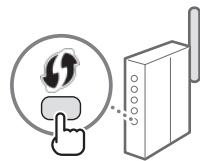
- 不能同时连接有线局域网和无线局域网。另外，本机默认设置为“有线局域网”。
- 连接至未安全保护的网路环境时，您的个人信息可能会被披露给第三方，请小心使用。
- 如果在办公室通过局域网连接，请联系您的网络管理员。

## 检查路由器

选择连接至无线局域网的方法。视所用路由器（访问点）而定，请从下列两种方法选择。

### • 有按钮。

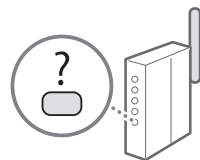
本机支持 WPS（Wi-Fi 保护设置），如果路由器（访问点）有按钮，或者路由器上有  标记，则可轻松设置。



† 如果不确定路由器是否支持 WPS，请参阅产品随附的使用说明书，或联系产品制造商。

### • 没有按钮。

如果路由器（访问点）上无按钮，可手动选择 SSID 并完成设置，在这种情况下，需要记住路由器（访问点）的 SSID 和网络密钥。



请参阅“检查无线局域网路由器/访问点的 SSID 或网络密钥”（第 12 页），了解如何找到 SSID 和网络密钥。



要使用 WPS PIN 码方法进行设置或手动设置：

⊕ 电子手册“连接至无线局域网”

## 设置无线局域网

### 按钮模式

1 在主画面中选择 <菜单>。

- LBP253dw  
按下  并轻触 <菜单>。
- LBP252dw/LBP251dw  
按下操作面板上的 。

2 选择 <网络设置>。

3 选择 <无线局域网设置>。

4 阅读显示的信息，然后选择 <确定>。

5 选择 <WPS 按钮模式>。

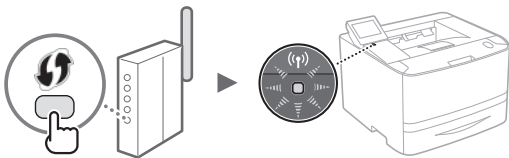


6 选择 <是>。

## 7 按住\*按钮直到灯亮或闪烁。

在步骤 6 中选择 <是> 后 2 分钟内应按下 WPS 按钮。

\* 应按住按钮的时间可能因使用的路由器而异。



## 8 连接后等待约 2 分钟。

在此期间设置 IP 地址。

### 显示错误信息时：

选择 <确定> 关闭画面，检查网络密钥是否正确，然后重试设置。如果重试后还是无法检测到访问点，请参阅下列内容。

- ④ 电子手册“出现错误讯息时”

### 检查网络连接时：

可以使用已连接至网络的计算机检查本机是否已正确连接至网络。

- ④ 电子手册“查看网络设置”

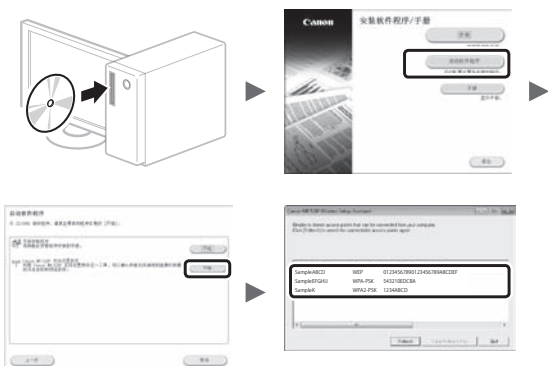
### 要手动设置 IP 地址：

- ④ 电子手册“连接至无线局域网”

## 手动设置访问点

### 1 检查无线局域网路由器/访问点的 SSID 或网络密钥。

- 检查无线局域网路由器上的标签。
- 可使用“Canon MF/LBP 无线设置助手”检查 SSID 或网络密钥，它在本机随附的 DVD-ROM



如果未显示无线局域网路由器的信息，请单击 [刷新]。如果单击 [刷新] 时不显示信息，请检查是否完成无线局域网路由器（访问点）的计算机设置。

### 2 写下步骤 1 中显示的 SSID 名称和网络密钥。显示多个访问点时，请写下显示的所有 SSID。

#### SSID

有时写为网络名称或访问点名称。如果有多个 SSID，请全部写下。

#### 网络密钥

有时候会写成 PIN、WEP 密钥、WPA/WPA2 密码短语、PSK 或预共享密钥。

### 3 在主画面中选择 <菜单>。

- LBP253dw  
按下 并轻触 <菜单>。
- LBP252dw/LBP251dw  
按下操作面板上的 .

### 4 选择 <网络设置>。

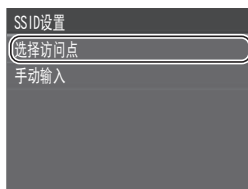
如果出现画面提示您输入系统管理员 PIN，请使用数字键输入正确的 PIN，然后选择 <应用>。

### 5 选择 <无线局域网设置>。

### 6 阅读显示的信息，然后选择 <确定>。

### 7 选择 <SSID 设置>。

### 8 选择 <选择访问点>。



### 9 选择无线局域网路由器。

如果显示多个匹配的 SSID，请选择首先列出的识别码（最强信号的识别码）。

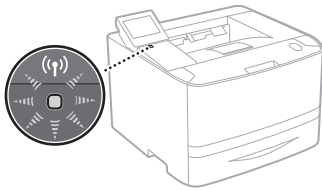
## 10 输入您记录下的网络密钥。

使用数字键输入网络密钥，然后选择 <应用>。



## 11 选择 <是>。

## 12 显示 <已连接。> 屏幕后，请等待至 Wi-Fi 指示灯停止闪烁并点亮。



## 13 连接后等待约 2 分钟。

IP 地址会在这段时间内进行设置。

### 显示错误信息时：

选择 <确定> 关闭画面，检查网络密钥是否正确，然后重试设置。

如果重试后仍然无法检测到访问点，请参阅以下内容。

- ⊕ 电子手册“出现错误讯息时”

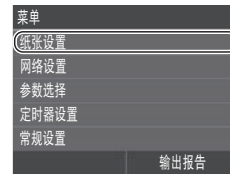
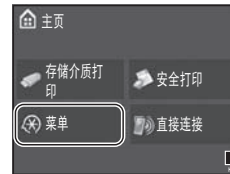
### 要手动设置 IP 地址：

- ⊕ 电子手册“连接至无线局域网”

## 设置纸张尺寸和类型

按照画面上的说明，设置纸张尺寸和类型。视所用型号而定，如下所示进行设置。

### • LBP253dw



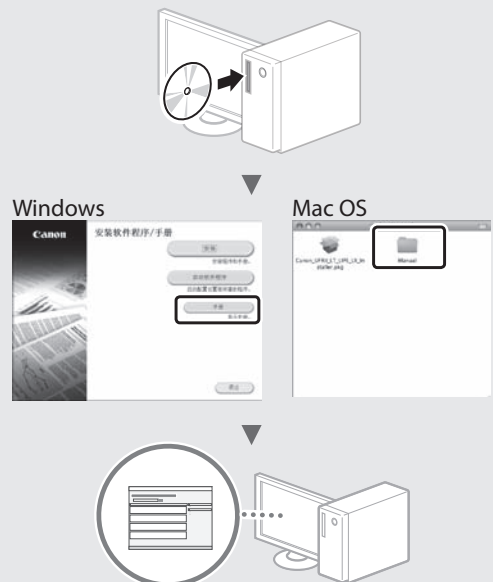
### • LBP252dw/LBP251dw



### 有关安装步骤的详细信息：

使用随附 DVD-ROM 安装驱动程序和软件。有关安装步骤的详细信息，请参阅打印机驱动程序安装指南。

† 也可从佳能网站下载驱动程序。



### 对于 Mac 用户：

本机随附 DVD-ROM 可能不包括 Mac OS 的驱动程序，这因购买本机的时间而异。请在佳能主页上查找并下载相应的驱动程序。有关安装或使用驱动程序的更多信息，请参阅打印机驱动程序安装指南。

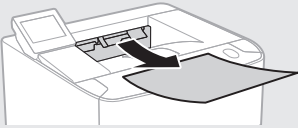
## 清除卡纸

如果出现下列画面，可能输稿器或本机内部发生卡纸。请按照画面上显示的步骤取出卡住的文档或纸张。本手册只标示发生卡纸的区域。有关各功能的详细信息，请参阅电子手册。

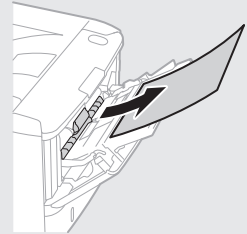
卡纸。  
按[下一步]显示步骤。

下一步

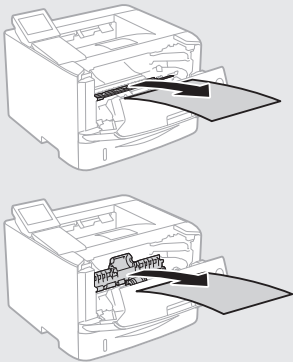
输出托盘



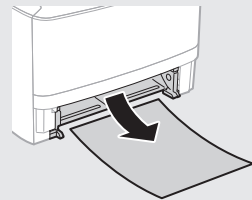
多功能托盘



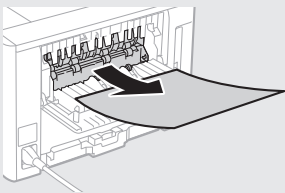
前盖板内



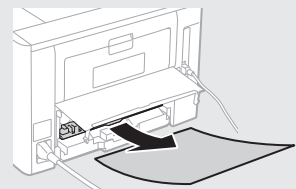
纸盒  
(主机)



背面



背面



## 更换墨粉盒

墨粉盒是耗材，当墨粉盒剩余量不足时，画面上会出现一条信息或可能发生下列问题。请采取合适的相应措施。

### 当出现信息时

当墨粉盒剩余量不足时，本机会显示一条信息。

信息	画面上显示信息时	说明和解决方法
准备墨粉盒。	需要尽快更换墨粉盒。	检查墨粉盒中的剩余墨粉量，打印大量文档前请更换新墨粉盒。 ④ 电子手册“更换墨粉盒”
墨粉盒已到使用寿命，建议更换。	墨粉盒已到使用寿命。	如果此信息不消失，请更换墨粉盒。可继续打印，但无法保证打印质量。 ④ 电子手册“更换墨粉盒”

### 如果打印件质量较差

如果打印件开始显示以下任何一种特征，说明某个墨粉盒几乎耗尽。即使不显示提示信息，也要更换几乎耗尽的墨粉盒。

出现白色条纹



部分颜色变浅



浓度不均



出现墨粉污迹和溅迹



原稿的空白处变成淡淡的彩色



# Canon

---

原产地：中国  
进口商：佳能（中国）有限公司  
地址：100005 北京市东城区金宝街 89 号金宝大厦 2 层

修订日期：2015.8



FT6-1282-000